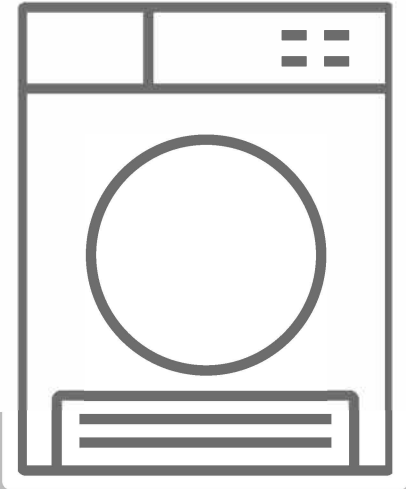




AR جهاز تجفيف الملابس / دليل المستخدم



iLKDR-V88W

شكراً لاختيارك هذا المنتج.

يحتوي دليل المستخدم هذا على معلومات وإرشادات هامة حول تشغيل الجهاز وصيانته. يُرجى تخصيص بعض الوقت في قراءة دليل المستخدم هذا قبل استخدام الجهاز والحفاظ على هذا الكتيب للرجوع إليه في المستقبل.

الوصف	العنوان	الرمز
خطر التعرض لإصابة خطيرة أو الوفاة	تحذير	
جهد خطير	خطر حدوث صدمة كهربائية	
خطر الحريق	حريق	
خطر الإصابة أو الضرر للمادي	تنبيه	
معلومات حول التشغيل الصحيح للنظام	هام/ملاحظة	
اقرأ الارشادات		
معلومات سطح ساخن		

المحتويات

2.....	1. إرشادات السلامة.
2.....	1.1. السلامة الكهربائية.
2.....	1.2. سلامة الأطفال.
3.....	1.3. سلامة المنتج.
4.....	1.4. الاستخدام الصحيح.
5.....	1.5. التركيب على أعلى الغسالة.
7.....	2. التركيب
7.....	2.1. إزالة مجموعة الأمان.
7.....	2.2. التوصيل بمخرج الماء (مع خرطوم تصريف اختياري).
7.....	2.2.1. توصيل خرطوم تصريف المياه.
8.....	2.3. ضبط الأقدام.
8.....	2.4. التوصيل الكهربائي.
8.....	2.5. التركيب تحت الطاولة.
8.....	3. نظرة عامة.
9.....	4. تحضير الغسيل
9.....	4.1. تصنيف الغسيل المراد تجفيفه.
10.....	4.2. تحضير الغسيل المراد تجفيفه.
10.....	4.3. سعة التحميل.
11.....	5. استخدام جهاز تجفيف الملابس
11.....	5.1. لوحة التحكم.
11.....	5.1.1. مقيض اختيار البرنامج.
11.....	5.1.2. المؤشر الإلكتروني والوظائف الإضافية.
12.....	5.2. جدول اختيار البرنامج والاستهلاك.
13.....	5.2.1. الوظائف الإضافية.
14.....	5.2.2. بدء البرنامج.
15.....	5.2.3. مؤشر تقدم البرنامج.
15.....	5.3. معلومات عن المصباح الإسطواني.
17.....	6. التنظيف والعناية
17.....	6.1. تنظيف فلتر الوبر.
17.....	6.2. تفريغ خزان الماء.
18.....	6.3. تنظيف المكثف.
18.....	6.4. تنظيف مستشعر الرطوبة.
19.....	6.5. تنظيف السطح الداخلي لباب التحميل.
20.....	7. المواصفات الفنية

8. استكشاف الأخطاء وإصلاحها..... 21
9. تحذيرات الأعطال التلقائية والإجراءات اللازمة..... 23
10. حماية البيئة ومعلومات التعبئة..... 24
- 10.1. معلومات التعبئة..... 24
11. وصف ملصق الطاقة وتوفير الطاقة..... 24
- 11.1. وضع بطاقات الطاقة..... 24
- 11.2. كفاءة الطاقة..... 25

الاعتبارات الأساسية

يمكن استخدام هذا الجهاز من قبل الأطفال الذين تتراوح أعمارهم بين 8 سنوات أو أكثر والأشخاص ذوي القدرات البدنية والحسية والعقلية المنخفضة أو الذين تنقصهم الخبرة والمعرفة إذا تم ذلك تحت إشراف أو مع توفير تعليمات بشأن استخدام الجهاز بطريقة آمنة وفهم المخاطر المصاحبة. يجب على الأطفال عدم العبث بالجهاز. لا يجب على الأطفال تنظيف الجهاز وصيانته دون إشراف.

الأطفال بعمر أقل من 3 أعوام عليهم الابتعاد ما لم يتم الاشراف عليهم باستمرار.

جهاز تجفيف الملابس هذا مصمم فقط للاستخدام المنزلي والداخلي. يعد هذا الضمان باطلاً في حالة الاستخدام التجاري.

استخدم هذا المنتج فقط للغسيل المزود بملصق يشير إلى أنه مناسب للتجفيف.

لن تتحمل الشركة المصنعة المسؤولية عن الأضرار الناتجة عن الاستخدام غير الصحيح أو النقل بطريقة غير صحيحة.

لا تسمح لأغطية الأرضيات بإعاقة فتحات التهوية.

يجب أن يتم تركيب الجهاز وإصلاحه بواسطة وكيل إصلاح معتمد فقط. لا تتحمل الشركة المصنعة المسؤولية عن الأضرار الناتجة عن الإصلاحات غير المصرح بها.

⚠ تحذير: لا ترش الماء أو تسكبه على جهاز التجفيف لغسله! خطر حدوث صدمة كهربائية!

اترك مسافة لا تقل عن 3 سم بين الجدران الجانبية والخلفية للمنتج وفوقه إذا كنت تخطط لوضع الجهاز أسفل سطح العمل.

يجب أن يتم التجميع/التفكيك للجهاز المركب تحت الطاولة من قبل وكيل خدمة معتمد إذا لزم الأمر.

قبل التركيب، افحص المنتج بحثاً عن وجود أضرار مرئية. لا تقم بتركيب منتج تالف أو تشغيله.

حافظ على الحيوانات الأليفة بعيداً عن جهاز تجفيف الملابس.

يجب استخدام مواد تنعيم الملابس أو منتجات مماثلة وفقاً لتعليمات الشركات المصنعة.

قم بإزالة جميع الأغراض من الجيوب مثل الولاكات والكبريت.

يجب عدم تركيب الجهاز خلف باب قابل للقفل أو باب منزلق أو باب مزود بمفصلة على الجانب المقابل لجهاز تجفيف الملابس، إذا كان يمنع فتح الباب بشكل كامل.

1. إرشادات السلامة

يحتوي هذا القسم على إرشادات السلامة التي من شأنها المساعدة في حماية من خطر الإصابة الشخصية أو تلف الممتلكات. سيؤدي عدم اتباع هذه الإرشادات إلى إلغاء أي ضمان.

1.1. السلامة الكهربائية

يجب ألا يتم تزويد الجهاز بالطاقة من خلال جهاز فصل ووصل خارجي، مثل مؤقت أو توصيله بدائرة يتم تشغيلها وإيقاف تشغيلها بشكل منتظم بواسطة أداة مساعدة.

لا تلمس قابس الطاقة بأيدي مبللة. اسحب القابس دائمًا لفصل المنتج، وإلا فسيكون هناك خطر حدوث صدمة كهربائية.

قم بتوصيل جهاز تجفيف الملابس بمقبس أرضي مزود بحماية مصهرية. قم بتركيب الوصلة الأرضية بواسطة كهربائي مؤهل. لا يمكن أن تتحمل شركتنا المسؤولية عن الأضرار/الخسائر الناتجة عن استخدام جهاز تجفيف الملابس بدون وصلة أرضية على النحو المطلوب بموجب اللوائح المحلية.

يوضح الجهد والحماية المصهرية المسموح بها على لوحة النوع. (بالنسبة للوحة النوع، يُرجى الاطلاع على نظرة عامة)

يجب أن تكون قيم الجهد والتردد المشار إليها على لوحة النوع مساوية لجهد الموصلات الرئيسية وقيمة التردد في منزلك.

قم بإلغاء توصيل جهاز تجفيف الملابس عند عدم استخدامه لفترة طويلة، وقبل التركيب والصيانة والتنظيف والإصلاح، وإلا فقد يتلف جهاز تجفيف الملابس.

يجب أن يكون القابس الكهربائي في مكان يسهل الوصول إليه في جميع الأوقات بعد التركيب.

⚠️ قد يتسبب سلك/قابس الكهرباء التالف في نشوب حريق أو قد يعرضك لصدمة كهربائية. وعند حدوث تلف يتسبب في ضرورة الاستبدال، يجب ألا يتم ذلك إلا من قبل موظفين مؤهلين.

⚠️ لتجنب المخاطر أو الحريق أو الصدمات الكهربائية، لا تستخدم أسلاك التمديد، أو المقابس أو المحولات المتعددة لتوصيل جهاز تجفيف الملابس بمصدر التيار الرئيسي.

1.2. سلامة الأطفال

هذا الجهاز غير مصمم للاستخدام من قبل الأشخاص (بما في ذلك الأطفال) ذوي القدرات الجسدية أو الحسية أو الذهنية المنخفضة أو الذين

يفتقرون إلى الخبرة والمعرفة ما لم يتم الإشراف عليهم أو إعطاؤهم تعليمات حول طريقة استخدام الجهاز بمساعدة شخص مسؤول عن سلامتهم.

يمكن استخدام هذا الجهاز من قبل الأطفال الذين تتراوح أعمارهم بين 8 سنوات أو أكثر والأشخاص ذوي القدرات البدنية والحسية والعقلية المنخفضة أو الذين تنقصهم الخبرة والمعرفة إذا تم ذلك تحت إشراف أو مع توفير تعليمات بشأن استخدام الجهاز بطريقة آمنة وفهم المخاطر المصاحبة. يجب على الأطفال عدم العبث بالجهاز. لا يجب على الأطفال تنظيف الجهاز وصيانته دون إشراف.

لا تترك الأطفال وحدهم بالقرب من الجهاز.
قد يقلق الأطفال الجهاز على أنفسهم مما يؤدي إلى خطر الموت.
لا تسمح للأطفال بلمس الباب الزجاجي أثناء التشغيل. يصبح السطح ساخناً للغاية وقد يلحق الضرر بالجلد.

أبق مواد التغليف بعيداً عن متناول الأطفال.
قد يحدث تسمم وتهيج إذا تم تناول صابون الغسيل ومواد التنظيف أو في حال ملامستها للجلد والعينين.

حافظ على مواد التنظيف بعيدة عن متناول الأطفال تعد المنتجات الكهربائية خطراً على الأطفال.

أبق الأطفال بعيداً عن المنتج أثناء تشغيله.
لمنع الأطفال من مقاطعة دورة جهاز تجفيف الملابس، يمكنك استخدام قفل الأطفال لتجنب إجراء أي تغييرات في البرنامج الجاري تشغيله.
لا تسمح للأطفال بالجلوس/التسلق على المنتج أو داخله.

1.3. سلامة المنتج

⚠ بسبب خطر نشوب حريق، يجب عدم تجفيف أغراض ومنتجات الغسيل التالية في جهاز تجفيف الملابس:

لا تجف الأغراض غير المغسولة في جهاز تجفيف الملابس.
يجب غسل المواد التي تم تلطيخها بمواد مثل زيت الطبخ والأسيتون والكحول والبنزين والكيروسين ومزيلات البقع وزيت التربنتين والشموع ومزيلات الشمع في الماء الساخن مع كمية إضافية من مواد التنظيف قبل التجفيف في جهاز تجفيف الملابس.

تنظيف الملابس والحصائر التي بها مخلفات من عوامل التنظيف القابلة للاشتعال أو الأسيتون أو الغاز أو البنزين أو مزيج البقع أو زيت التربنتين أو الشموع أو المواد الشمعية أو مزيج الشمع أو المواد الكيميائية. الغسيل الذي يحتوي على بقايا من بخاخ الشعر ومزيل طلاء الأظافر ومواد مماثلة.

الغسيل الذي تستخدم فيه المواد الكيميائية الصناعية للتنظيف (مثل التنظيف الكيميائي).

الغسيل الذي يحتوي على أي نوع من أنواع الرغوة المطاطة أو الإسفنج أو المطاط أو الأجزاء أو الملحقات الشبيهة بالمطاط. وتشمل إسفنج رغوة اللاتكس وقبعات الاستحمام والأقمشة المقاومة للماء والملابس المناسبة والوسائد الإسفنجية. الأغراض ذات التعبئة والمواد التالفة (الوسائد أو السترات). قد تشتعل الرغوة المطاطية البارزة من هذه الأغراض أثناء عملية التجفيف. قد يؤدي تشغيل جهاز تجفيف الملابس في البيئات التي تحتوي على الدقيق أو تراب الفحم إلى حدوث انفجار.

⚠️ **تنبيه:** يجب عدم وضع الملابس الداخلية التي تحتوي على دعامات معدنية في جهاز تجفيف الملابس. قد يتلف جهاز تجفيف الملابس إذا تحررت الدعامات المعدنية وانفصلت أثناء التجفيف.

1.4. الاستخدام الصحيح

⚠️ **تنبيه:** لا توقف أبدًا جهاز تجفيف الملابس قبل نهاية دورة التجفيف ما لم تتم إزالة جميع العناصر بسرعة ونشرها بحيث يتم تبديد الحرارة.

⚠️ **تنبيه:** تأكد من عدم دخول الحيوانات الأليفة داخل جهاز تجفيف الملابس. افحص الجزء الداخلي من جهاز تجفيف الملابس قبل استخدامه.

⚠️ **تنبيه:** يمكن أن يحدث ارتفاع في درجة حرارة الملابس داخل جهاز تجفيف الملابس إذا قمت بإلغاء البرنامج أو في حالة انقطاع التيار الكهربائي أثناء تشغيل جهاز تجفيف الملابس. يمكن أن يؤدي تركيز الحرارة هذا إلى الاحتراق الذاتي، لذلك قم دائمًا بتنشيط برنامج "تنشيط" للتبريد أو أخرج كل الغسيل بسرعة من جهاز تجفيف الملابس لنشرها وتبديد الحرارة.

استخدم جهاز تجفيف الملابس فقط للتجفيف المنزلي ولتجفيف الملابس التي تحتوي على ملسق يشير إلى أنها مناسبة للتجفيف. تقع جميع الاستخدامات الأخرى خارج نطاق الاستخدام المقصود وتعد محظورة. يعد هذا الضمان باطلًا في حالة إجراء أي استخدام تجاري. تم تصميم هذا الجهاز ليتم استخدامه داخل الأماكن السكنية المحلية فقط، ويجب وضعه على سطح ثابت ومستقر. لا تتكئ على باب جهاز تجفيف الملابس أو تجلس عليه. فقد ينقلب الجهاز.

للحفاظ على درجة حرارة لا تضر الغسيل (على سبيل المثال لمنع

الغسيل من الاحتراق)، تبدأ عملية التبريد بعد عملية التسخين. بعد هذا، ينتهي البرنامج. عند نهاية البرنامج، قم دائمًا بإخراج الغسيل على الفور. **⚠️ تنبيه:** لا تستخدم جهاز تجفيف الملابس مطلقًا بدون فلتر الوبر أو باستخدام فلتر ووبر تالف.

يجب تنظيف فلتر الوبر **بعد كل استخدام** على النحو الموضح في. **تنظيف فلتر الوبر.**

يجب تجفيف فلتر الوبر بعد التنظيف السائلي. قد تسبب الفلاتر الرطبة عطلاً أثناء عملية التجفيف. يجب عدم السماح بتراكم الوبر حول جهاز تجفيف الملابس (لا ينطبق هذا على الأجهزة التي تتم تهويتها إلى خارج المبنى)

🚫 هام: لا ينبغي أن يقل الخلوص بين جهاز تجفيف الملابس والأرضية بسبب وجود أشياء مثل السجاد أو الخشب أو الألواح أو غير ذلك، وإلا فلا يمكن ضمان دخول قدر كافٍ من الهواء إلى الجهاز.

لا تقم بتركيب جهاز تجفيف الملابس في الغرفة التي يوجد بها خطر حدوث تجميد. تؤثر درجات الحرارة التجميدية تأثيرًا سلبيًا على أداء جهاز تجفيف الملابس. قد يتسبب التكثيف الذي يتجمد في المضخة والخرطوم في حدوث تلف.

1.5. التركيب على أعلى الغسالة

⚠️ تنبيه: لا يمكن وضع الغسالة على جهاز تجفيف الملابس. انتبه إلى التحذيرات الواردة أدناه عند تركيب جهاز تجفيف الملابس على الغسالة.

⚠️ تنبيه: لا يمكن وضع جهاز تجفيف الملابس إلا على الغسالات التي لها نفس السعة أو تفوقها.

لاستخدام جهاز تجفيف الملابس على الغسالة، يجب استخدام جزء تثبيت بين المنتجين. يجب تركيب جزء التثبيت من قبل مقدم خدمة معتمد. عند وضع جهاز تجفيف الملابس على الغسالة، قد يصل الوزن الإجمالي لهذين المنتجين إلى 150 كجم تقريبًا (عند التحميل). ضع المنتجات على أرضية صلبة ذات قدرة على تحمل الحمولة!

جدول التركيب الصحيح لغسالة الملابس وجهاز تجفيف الملابس					
الغسالة					جهاز تجفيف الملابس (العمق)
57-63 سم	50-56 سم	46-49 سم	42-45 سم	37-41 سم	
✓	✓	✓	✓	X	52,5 سم
✓	✓	✓	X	X	56 سم
✓	✓	X	X	X	61 سم
✓	X	X	X	X	64 سم

(للحصول على معلومات تفصيلية، يُرجى الاطلاع على 7. المواصفات الفنية)

يلزم وجود مجموعة تكديس خاصة كخيار إضافي لوضع مجفف الملابس في الغسالة. يرجى الاتصال بخدمة العملاء لاستقبالهم. سيتم توفير إرشادات التنبيت مع مجموعة المقدس

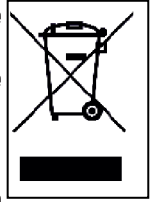
إعلان المطابقة لتشريعات الاتحاد الأوروبي

نعلن أن منتجاتنا مطابقة للتوجيهات والقرارات واللوائح الأوروبية السارية والمتطلبات المذكورة في المعايير المشار إليها.

التخلص من المنتج القديم

يتوافق هذا المنتج مع توجيه الاتحاد الأوروبي WEEE (2012/19/EU). يحمل هذا المنتج رمز تصنيف نفايات المعدات الكهربائية والإلكترونية (WEEE).

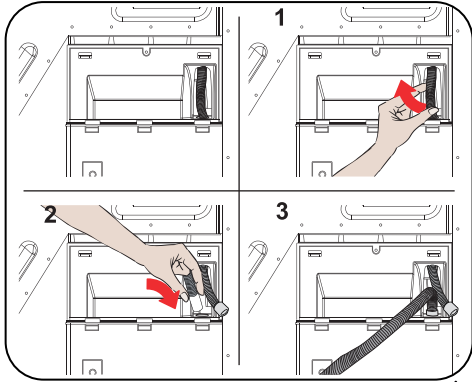
يشير هذا الرمز الموجود على المنتج أو بطاقة المعلومات إلى أنه يجب عدم التخلص من هذا المنتج مع النفايات المنزلية الأخرى في نهاية مدة خدمته. لمنع الأضرار المحتملة للتخلص غير المنظم من النفايات على البيئة وصحة الإنسان، يُرجى الحفاظ على هذا المنتج منفصلاً عن أنواع النفايات الأخرى، ومنع إعادة استخدام الموارد المادية على نحو مستدام، تأكد من إعادة تدويرها بطريقة مسؤولة. اتصل بالوكيل أو السلطات المحلية للحصول على معلومات حول كيف وأين يمكنك أخذ المنتج لإعادة التدوير الآمن بيئياً. لا يمكن خلط هذا المنتج مع النفايات التجارية الأخرى لإعادة التدوير.



2. التركيب

2.1.1. توصيل خرطوم تصريف المياه

- 1 . اسحب طرف الخرطوم وأخرجه من الجزء الخلفي من جهاز تجفيف الملابس. لا تستخدم أي أدوات لإخراج الخرطوم.
- 2 . ضع أحد طرفي خرطوم تصريف المياه، المرفق بالمنتج، في الفتحة التي قمت بإخراج الخرطوم منها.
- 3 . قم بتثبيت الطرف الآخر من خرطوم تصريف المياه مباشرة بمخرج الماء أو بالوعة.



⚠ **تنبيه:** يجب توصيل الخرطوم بطريقة لا يمكن فصله بها. إذا خرج خرطوم المياه أثناء تصريف المياه، فقد يتعرض منزلك للغرق.

🔧 **هام:** يجب تركيب خرطوم تصريف المياه على ارتفاع 80 سم كحد أقصى.

🔧 **هام:** يجب ألا يكون خرطوم تصريف المياه مثنيًا بين المخرج والمنتج، أو مطويًا أو متدليًا.

2.2. ضبط الأقدام

لكي يعمل جهاز تجفيف الملابس بأقل مستوى ضوضاء واهتزاز، يجب أن يكون مستقرًا ومرتزًا على أقدامه. اضبط الأقدام لضمان اتزان المنتج.

قم بتدوير الأقدام إلى اليمين وإلى اليسار حتى يستقر

قبل الاتصال بمزود الخدمة المعتمد المحلي لتركيب جهاز تجفيف الملابس، تحقق من المعلومات الموجودة في دليل المستخدم للتأكد من أن التركيب الكهربائي ومخرج الماء مناسبان. وإذا لم تكن كذلك، فاستدع كهربائيًا مؤهلًا وسبًا لإجراء التعديلات اللازمة.

يتحمل العميل مسؤولية إعداد مكان تركيب جهاز تجفيف الملابس، بالإضافة إلى تركيب الكهرباء وصرف المياه. قبل التركيب، افحص جهاز تجفيف الملابس بحثًا عن وجود أي أضرار. وفي حالة تلفه، لا تقم بتركيبه. فقد تضر المنتجات التالفة بصحتك.

قم بتركيب جهاز تجفيف الملابس على سطح ثابت ومستو.

قم بتشغيل جهاز تجفيف الملابس في بيئة خالية من الغبار حيث تكون التهوية جيدة.

ينبغي ألا تقل مسافة الخلو بين جهاز تجفيف الملابس والأرض بسبب وجود أشياء مثل سجاد أو خشب أو شريط.

لا تحجب شبكات التهوية الموجودة على قاعدة جهاز تجفيف الملابس.

يجب عدم تركيب الجهاز خلف باب قابل للقفل أو باب منزلق أو باب مزود بمفصلة على الجانب المقابل لجهاز تجفيف الملابس، بطريقة تمنع فتح باب جهاز تجفيف الملابس بشكل كامل.

بمجرد تركيب جهاز تجفيف الملابس، يجب أن تظل الوصلات ثابتة ومستقرة. عند تركيب جهاز تجفيف الملابس، تأكد من أن السطح الخلفي لا يميل على أي شيء (مثل صنوبر أو مقبس).

تقدر درجة حرارة تشغيل جهاز تجفيف الملابس بـ 5+درجات مئوية إلى 35+درجة مئوية. إذا تم تشغيل جهاز تجفيف الملابس خارج نطاق درجة الحرارة هذا، فإن أداء جهاز تجفيف الملابس سيتأثر سلبيًا وسيتلف المنتج.

توخ الحذر عند حمل المنتج لأنه ثقيل. احرص دائمًا على ارتداء قفازات السلامة.

يجب دائمًا تركيب المنتج مواجهًا لحائط.

فيجب وضع السطح الخلفي للمنتج في مواجهة الحائط.

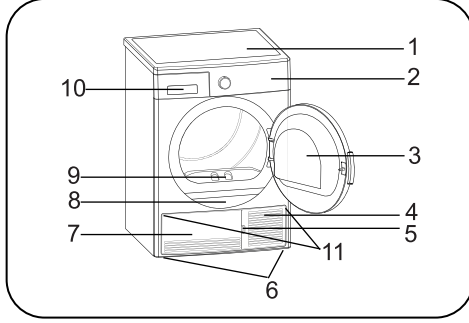
عند وضع المنتج على سطح ثابت، استخدم مستوى الماء للتحقق من استقراره بشكل تام. وإذا لم يكن مستقرًا، فاضبط القدمين حتى يصبح ثابتًا. كرر هذه العملية في كل مرة تقوم فيها بنقل المنتج.

لا تضع جهاز تجفيف الملابس على كابل الطاقة.

2.1. التوصيل بمخرج الماء (مع خرطوم تصريف اختياري)

في المنتجات التي تحتوي على وحدة مكثف، يتراكم الماء في خزان الماء أثناء عملية التجفيف. يجب أن تفرغ الماء المتراكم بعد كل عملية تجفيف. بدلًا من تفرغ خزان الماء بشكل دوري، يمكنك أيضًا استخدام خرطوم تصريف الماء المرفق بالمنتج لتصريف الماء إلى الخارج مباشرة.

3. نظرة عامة



1. درج علوي
2. لوحة التحكم
3. باب التحميل
4. منفذ فتحة القاعدة
5. قاعدة
6. أقدام قابلة للتعديل
7. غطاء القاعدة
8. لوحة النوع
9. فلتر الوبر
10. غطاء الدرج
11. شبكات التهوية

جهاز تجفيف الملابس.
هام: لا تقم أبدًا بإزالة الأقدام القابلة للتعديل.

2.3. التوصيل الكهربائي

⚠ تنبيه: خطر حدوث حريق وصدمة كهربائية.

تم ضبط جهاز تجفيف الملابس على 220-240 فولت و 50 هرتز.

كبل التيار الكهربائي الرئيسي لجهاز تجفيف الملابس مزود بقباس خاص. يجب توصيل هذا القابس بمقبس مؤرض محمي بمصهر بشدة تيار 16 أمبير كما هو موضح على لوحة النوع. كما يجب أن يكون معدل التيار الصهري لحظ الطاقة الذي يتصل به المخرج 16 أمبيرًا. استشر كهربائيًا مؤهلًا إذا لم يكن لديك هذا المخرج أو المصهر.

لا تتحمل شركتنا المسؤولية عن الأضرار الناتجة عن الاستخدام بدون تأريض.

هام: سيؤدي تشغيل جهازك بقيم جهد منخفضة إلى تقصير مدة الخدمة وتقليل مستوى أداء الجهاز.

2.4. التركيب تحت الطاولة

















اترك مسافة لا تقل عن 3 سم بين الجدران الجانبية والخلفية للمنتج وتحت سطح العمل عند تركيب المنتج تحت طاولة.
يجب أن يتم التجميع/التفكيك تحت الطاولة من قبل وكيل خدمة معتمد إذا لزم الأمر.

4. تحضير الغسيل

4.1 تصنيف الغسيل المراد تجفيفه

اتبع التعليمات الموجودة على ملصقات الغسيل المراد تجفيفه. قم فقط بتجفيف الأغراض التي تحتوي على عبارة/رمز يشير إلى أنه "يمكن تجفيفها في جهاز تجفيف الملابس".

لا تقم بتشغيل المنتج بكميات تحميل وأنواع غسيل غير تلك الواردة في 4.3. سعة التحميل.

			
مناسبة للتجفيف في جهاز تجفيف الملابس	لا تحتاج إلى الكي	تجفيف الأقمشة الحساسة/الناعمة	غير مناسب للتجفيف في جهاز تجفيف الملابس
			
غير مناسب للتجفيف	غير مناسب للتنظيف الجاف	عند أي درجة حرارة	عند درجات حرارة مرتفعة
			
عند درجات حرارة متوسطة	عند درجات حرارة منخفضة	لا يتعرض للتسخين	يعلق حتى يجف
			
ينشر حتى يجف	يُعلق مبللاً حتى يجف	ينشر في الظل حتى يجف	مناسب للتنظيف الجاف

لا تجفف الأقمشة الناعمة أو متعددة الطبقات أو السميكة مع بعضها لأنها تجف عند مستويات مختلفة. ولهذا السبب، جفف الملابس التي لها نفس التكوين ونوع القماش. وبهذه الطريقة، يمكنك الحصول على نتيجة تجفيف متساوية. إذا كنت تعتقد أن الغسيل لا يزال رطباً، فيمكنك اختيار برنامج موقوت للتجفيف الإضافي.

يرجى تجفيف أغراض الغسيل الكبيرة (مثل الألففة) والأغراض ذات الأحجام الصغيرة بشكل منفصل حتى لا تحصل على أغراض غسيل مبللة.

4.3. سعة التحميل

اتبع التعليمات الواردة في "جدول اختيار البرنامج والاستهلاك". (راجع: 5.2 جدول اختيار البرنامج والاستهلاك). لا تحمل المنتج بغسيل أكثر من قيم السعة المحددة في الجدول.



هام: لا يُنصح بتحميل جهاز تجفيف الملابس بكمية غسيل تتجاوز تلك الموضحة في الشكل. عند زيادة التحميل، ينخفض مستوى أداء تجفيف الجهاز وقد يتلف الجهاز والغسيل.

الغسيل	وزن حمولة التجفيف (جم)
شرف سرير (مزوج)	725
كيس وسادة	240
منشفة الحمام	700
منشفة اليد	225
قميص	190
قميص قطني	200
جين	650
بنطلون قماش - جبردين	400
تي شيرت	120

هام: الأقمشة الناعمة والأقمشة المطرزة والأقمشة الصوفية/الحريرية والملابس المصنوعة من الأقمشة الناعمة والمكيفة، الملابس غير النافذة للهواء وستائر قماش التل ليست مناسبة للتجفيف في جهاز تجفيف الملابس.

4.2. تحضير الغسيل المراد تجفيفه

⚠️ خطر الانفجار والحريق!

قم بإزالة جميع الأغراض من الجيوب مثل الولاعات والكبريت.

⚠️ تنبيه: قد يتلف الوعاء الأسطواني لجهاز تجفيف الملابس وكذلك الأقمشة.

قد تتشابك الملابس أثناء عملية الغسيل. فصلها عن بعضها البعض قبل وضعها في جهاز تجفيف الملابس. أخرج جميع الأغراض الموجودة في جيوب الملابس وطبق ما يلي:

اربط أحزمة النسيج وأربطة المنزر وما إلى ذلك ببعضها البعض أو استخدم كيس غسيل.

قم بفصل السحابات والمشابك والمثبتات وأغلق أزرار الأغطية.

للحصول على أفضل نتيجة تجفيف، افرز الغسيل حسب نوع النسيج وبرنامج التجفيف.

قم بإزالة القصاصات والأجزاء المعدنية المماثلة من الملابس.

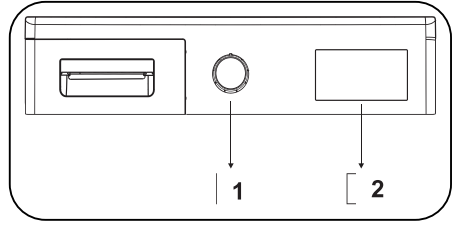
تنكش المنتجات المنسوجة مثل القمصان والملابس المحيكة بوجه عام عند التجفيف لأول مرة. استخدم برنامجًا وقائيًا.

لا تفرط في تجفيف الأقمشة الصناعية. فسوف يتسبب ذلك في ظهور كرمشة.

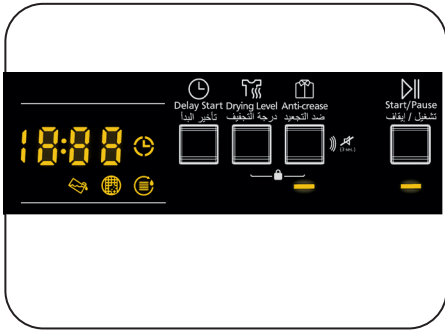
عند غسل الغسيل المراد تجفيفه، اضبط كمية المادة المنعمة وفقًا لبيانات الشركة المصنعة للغسالة.

5. استخدام جهاز تجفيف الملابس

5.1. لوحة التحكم



5.1.2. المؤشر الإلكتروني والوظائف الإضافية



رموز الشاشة:

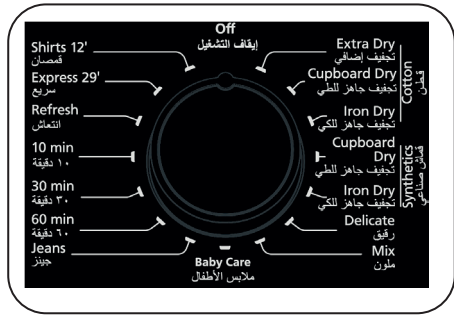
	مؤشر تحذير خزان الماء
	مؤشر تحذير تنظيف المكثف
	مؤشر تحذير تنظيف المكثف

1. مقبض اختيار البرنامج

2. المؤشر الإلكتروني والوظائف الإضافية

5.1.1. مقبض اختيار البرنامج

استخدم مقبض اختيار البرنامج لاختيار برنامج التجفيف المطلوب



5.2. جدول اختيار البرنامج والاستهلاك

اضغط على زر البدء/الإيقاف المؤقت لبدء البرنامج. يضيء مؤشر LED "البدء/الإيقاف المؤقت" الذي يشير إلى أن البرنامج قد بدأ وكذلك مؤشر LED "التجفيف".

البرنامج	سعة التحميل (كجم)	سرعة دوران الغسالة	القدر التقريبي للرطوبة المتبقية	المدة (بالدقائق)
التجفيف الإضافي للمنتجات القطنية	8	1000	60%	139
التجفيف حتى الدولاب للمنتجات القطنية	8	1000	60%	134
التجفيف حتى المكواة للمنتجات القطنية	8	1000	60%	111
التجفيف حتى الدولاب للأقمشة الصناعية	4	800	40%	50
التجفيف حتى المكواة للأقمشة الصناعية	4	800	40%	36
أقمشة ناعمة	2	600	50%	37
مزيج	4	1000	60%	75
العناية بالأطفال	3	1000	60%	62
الجبينز	4	1200	60%	86
60 دقيقة	-	-	-	60
30 دقيقة	-	-	-	30
10 دقيقة	-	-	-	10
ترطيب	-	-	-	10
سريع '29	2	1200	50%	29
قمصان '12	0.5	1200	50%	12

قيم استهلاك الطاقة				
البرنامج	سعة التحميل (كجم)	سرعة دوران الغسالة	القدر التقريبي للرطوبة المتبقية	قيم استهلاك الطاقة (كيلواط/ساعة)
التجفيف حتى الدولاب للمنتجات القطنية	8	1000	60%	4,68
التجفيف حتى المكواة للمنتجات القطنية	8	1000	60%	4,1
التجفيف حتى الدولاب للأقمشة الصناعية	4	800	40%	1,67
استهلاك الطاقة في "وضع إيقاف التشغيل" P ₀ (واط)				
استهلاك الطاقة في "وضع التشغيل" P _L (واط)				
1.0				

يعتبر برنامج التجفيف حتى الدولاب للمنتجات القطنية هو برنامج التجفيف القياسي الذي يمكن تشغيله مع حمل كامل أو نصف حمل، والذي تتوفر معلوماته على ملصق المنتج وفانورته. هذا البرنامج هو الأكثر كفاءة في استخدام الطاقة لتجفيف الملابس القطنية العادية الرطبة.

*برنامج معيار وضع علامات الطاقة (EN 61121:2013)

تم تحديد جميع القيم الواردة في الجدول وفقًا لمعيار EN 61121:2013. قد تختلف قيم الاستهلاك عن القيم الواردة في الجدول اعتمادًا على نوع القماش وسرعة الدوران وظروف البيئة وقيم الجهد.

5.2.1. الوظائف الإضافية

يلخص الجدول التالي الخيارات التي يمكن اختيارها في البرنامج.

الخيار	الوصف
مقاومة الكرمشة	في حالة تحديد خيار "مقاومة الكرمشة" وعدم فتح باب المجفف في نهاية البرنامج، ستمتد مدة مرحلة مقاومة الكرمشة المخصص لها ساعة واحدة لتستغرق ساعتين. بعد تحديد خيار مقاومة الكرمشة، سستمع تحذيرًا صوتيًا. يمكنك الضغط على نفس الزر مرة أخرى لإلغاء الخيار. في حالة فتح الباب أو الضغط على مفتاح البدء/الإيقاف المؤقت أثناء عمل خطوة مقاومة الكرمشة، سيتم إلغاء الخطوة المذكورة.
مستوى التجفيف	يمكن زيادة مستوى الرطوبة بعد التجفيف بنسبة 3 مستويات. وبهذه الطريقة، يمكن اختيار مستوى التجفيف المطلوب. المستويات التي يمكن اختيارها بخلاف الإعداد القياسي: 1، 2، 3. بعد الاختيار، سيضيء مؤشر LED المخصص لمستوى التجفيف المختار.
بدء التشغيل الموجل	يمكنك تأخير وقت بدء البرنامج عن طريق تحديد أحد الخيارات 3 ساعات، أو 6 ساعات، أو 9 ساعات. يمكنك تنشيط وقت التأخير المطلوب بالضغط على زر البدء/الإيقاف المؤقت. وعندما يحين الوقت، سيبدأ البرنامج المحدد تلقائيًا. خلال وقت التأخير المحدد، يمكن تنشيط/إلغاء تنشيط الخيارات المتوافقة مع البرنامج.
إلغاء التحذير الصوتي	يصدر جهاز تجفيف الملابس تحذيرًا صوتيًا عند تدوير مقبض اختيار البرنامج والضغط على الأزرار عند انتهاء البرنامج. لإلغاء هذه التحذيرات، اضغط مع الاستمرار على زر "خيار تجفيف الأقمشة الناعمة" لمدة 3 ثوانٍ. عند الضغط على الزر، سوف تسمع تحذيرًا صوتيًا مشيرًا إلى أن هذا الخيار قد تم إلغاؤه.
قفل الأطفال	يتوفر خيار قفل الأطفال لتجنب إجراء تغييرات في سير البرنامج عند الضغط على المفاتيح أثناء عمل البرنامج. لتفعيل ميزة قفل الأطفال، يجب على المستخدم الضغط على زر "مستوى التجفيف" و«مقاومة الانكماش» في وقت واحد لمدة 3 ثوانٍ. عند تفعيل قفل الأطفال، سيتم إلغاء تفعيل جميع المفاتيح. سيتم إلغاء تنشيط قفل الأطفال تلقائيًا عند انتهاء البرنامج. لإيقاف تفعيل قفل الأطفال في نهاية البرنامج، اضغط مقبض اختيار البرنامج على الوضع "إيقاف". وبعد ذلك، انقل مقبض اختيار البرنامج إلى الوضع الأول. قفل الأطفال لا يزال فعالًا. لإلغاء تفعيل قفل الأطفال يجب على المستخدم الضغط على زر "مستوى التجفيف" و«مقاومة الانكماش» في وقت واحد لمدة 3 ثوانٍ. عند تفعيل/إلغاء تفعيل قفل الأطفال، سيظهر الرمز «CL» على الشاشة لمدة ثانيتين وينطفئ مرة أخرى، وسوف يصدر صوت تحذير مسموع. تحذير: عند تشغيل المنتج أو تنشيط قفل الأطفال، إذا قمت بتدوير مقبض اختيار البرنامج، فسيظهر الرمز "CL" على الشاشة لمدة ثانيتين ثم يختفي؛ ويُسمع تحذيرًا صوتيًا. إذا أدت مقبض اختيار البرنامج، سوف يصدر صوت تحذير مسموع. حتى إذا قمت بضبط مقبض اختيار البرنامج على برنامج آخر، فسيستمر تشغيل البرنامج السابق. لاختيار برنامج جديد، يلزم إلغاء تنشيط قفل الأطفال، ثم اضغط مقبض اختيار البرنامج.

5.2.2. بدء البرنامج

سيومض مؤشر LED "البدء/الإيقاف المؤقت" أثناء اختيار البرنامج. اضغط على زر البدء/الإيقاف المؤقت لبدء البرنامج. يضيء مؤشر LED "البدء/الإيقاف المؤقت" الذي يشير إلى أن البرنامج قد بدأ وكذلك مؤشر LED "التجفيف".

البرنامج	الوصف
التجفيف الإضافي للمنتجات القطنية	يعمل هذا البرنامج على تجفيف الأقمشة السميكة ومتعددة الطبقات، مثل المناشف القطنية والشراشف وأكياس الوسادات وبيانس الحمام في درجة حرارة عالية تسمح لك بوضعها في خزانة.
التجفيف حتى الدولاب للمنتجات القطنية	يعمل هذا البرنامج على تجفيف البيجامات القطنية والملابس الداخلية ومفارش المائدة وما إلى ذلك حتى يمكنك وضعها في خزانة.
التجفيف حتى المكواة للمنتجات القطنية	يعمل هذا البرنامج على تجفيف الغسيل القطني لإعداده للكي. سيكون الغسيل الذي يخرج من الجهاز رطبًا.
التجفيف حتى الدولاب للأقمشة الصناعية	يعمل هذا البرنامج على تجفيف الأقمشة الصناعية مثل القمصان والتي شيرتات والبلوزات بدرجة حرارة منخفضة مقارنة ببرنامج المنتجات القطنية حتى يمكنك وضعها في خزانة.
التجفيف حتى المكواة للأقمشة الصناعية	يعمل هذا البرنامج على تجفيف الأقمشة الصناعية مثل القمصان والتي شيرتات والبلوزات بدرجة حرارة منخفضة مقارنة ببرنامج المنتجات القطنية لتحضيرها للكي. سيكون الغسيل الذي يخرج من الجهاز رطبًا.
أقمشة ناعمة	يعمل هذا البرنامج على تجفيف الملابس الرقيقة مثل القمصان والبلوزات والملابس الحريرية بدرجة حرارة منخفضة لتصبح جاهزة للارتداء.
مزيج	يعمل هذا البرنامج على تجفيف الملابس ذات المزيج القطني-الاصطناعي التي لا تتغير ألوانها لتصبح جاهزة للارتداء.
العناية بالأطفال	يعمل هذا البرنامج على تجفيف ملابس الأطفال الرضع الناعمة بدرجة حرارة منخفضة لتصبح جاهزة للارتداء.
الجينز	يستخدم هذا البرنامج لتجفيف الجينز.
البرامج الموقوتة	لوصول إلى مستوى التجفيف المطلوب بدرجة حرارة منخفضة، يمكنك استخدام البرامج الموقوتة التي تُحدد مدتها بـ 10 دقائق، و30 دقيقة، و60 دقيقة، بغض النظر عن مستوى التجفيف، حيث يتوقف البرنامج في الوقت المطلوب.
ترطيب	يوفر هذا البرنامج تهوية لمدة 10 دقائق دون استخدام الحرارة للمساعدة في ترطيب الملابس.
سريع 29'	يتم تجفيف 2 كجم من القمصان القطنية المنسوجة بسرعة عالية في الغسالة في 29 دقيقة.
قمصان 12'	يتم تجهيز عدد 2 إلى 3 قمصان للكي في غضون 12 دقيقة.

هام: لا تفتح باب التحميل أثناء تشغيل البرنامج. إذا اضطرت إلى فتح الباب، فلا تبقه مفتوحًا لفترة طويلة.

5.2.3. وضع توفير الطاقة

إذا لم تضغط على أي مفتاح لمدة 15 دقيقة في خطوة اختبار البرنامج، فسينتقل المحفّف إلى وضع توفير الطاقة لتقليل استهلاك الطاقة. سوف تنطفئ الشاشة بالكامل. أثناء خطوة توفير الطاقة، سيومض رمز " - - "، مما يعني أنها سنظل تعمل لمدة 0.5 ثانية وتتوقف لمدة 3 ثوان. مصباح LED -" -" سوف يكون أقل سطوعًا في وضع توفير الطاقة. لاختبار أي برنامج وبدء تشغيله، فأنت بحاجة إلى إطفاء الجهاز وإعادة تشغيله مجددًا.

5.2.4. مؤشر تقدم البرنامج.


أثناء تشغيل البرنامج


إذا قمت بفتح الباب أثناء تشغيل البرنامج، فسينتقل المنتج إلى وضع الاستعداد. وبمجرد إغلاق الباب، اضغط على مفتاح البدء/الإيقاف المؤقت لاستئناف البرنامج.

لا تفتح باب التحميل أثناء تشغيل البرنامج. إذا اضطرت إلى فتح الباب، فلا تبقه مفتوحًا لفترة طويلة.

نهاية البرنامج

بمجرد انتهاء البرنامج، سيتم تشغيل مصابيح التحذير LED للبدء/الإيقاف المؤقت ومستوى خزان الماء وتنظيف الفلتر وتنظيف المكثف. بالإضافة إلى ذلك، سيصدر تحذيرًا صوتيًا عند انتهاء البرنامج. يمكنك إخراج الغسيل ليصبح الجهاز جاهزًا لاستقبال حمولة جديدة.

 هام: قم بتنظيف فلتر الوبر بعد كل برنامج. قم بتفريغ خزان الماء بعد كل برنامج.

 هام: إذا لم تقم بإخراج الملابس بعد انتهاء البرنامج، فسيتم تنشيط مرحلة مقاومة الكرمشة لمدة ساعة واحدة تلقائيًا. يقوم هذا البرنامج بتدوير الوعاء الأسطواني على فترات منتظمة لمنع الكرمشة.

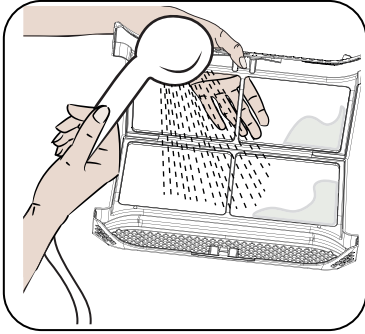
5.3. معلومات عن المصباح الإسطواني

هذا المنتج يتضمن مصباح إضاءة LED إسطواني. يعمل المصباح تلقائيًا عندما تفتح الباب. ويغلق نفسه تلقائيًا بعد فترة. إنه ليس خيارًا قابلاً للتعديل بالنسبة للمستخدم لتشغيله أو إيقاف تشغيله. الرجاء لا تحاول استبدال أو تعديل الإضاءة LED.

الخيارات					البرامج
مكافحة التجعد	مستوى التجفيف	فقل الأطفال	إلغاء التحذير الصوتي	مقاومة الكرمشة	
✓	✓	✓	✓	✓	التجفيف الإضافي للمنتجات القطنية
✓	✓	✓	✓	✓	التجفيف حتى الدولاب للمنتجات القطنية
✓	✓	✓	✓	✓	التجفيف حتى المكواة للمنتجات القطنية
✓	✓	✓	✓	✓	التجفيف حتى الدولاب للأقمشة الصناعية
✓	✓	✓	✓	✓	التجفيف حتى المكواة للأقمشة الصناعية
✓	X	✓	✓	✓	أقمشة ناعمة
✓	✓	✓	✓	✓	مزيج
✓	✓	✓	✓	✓	العناية بالأطفال
✓	✓	✓	✓	✓	الجبينز
✓	X	✓	✓	✓	60 دقيقة
✓	X	✓	✓	✓	30 دقيقة
✓	X	✓	✓	✓	10 دقائق
✓	X	✓	✓	✓	ترطيب
✓	X	✓	✓	✓	سريع 29'
✓	X	✓	✓	✓	قمصان 12'
غير قابل للتحديد					X
قابل للتحديد					✓

6. التنظيف والعناية

تركيبه مرة أخرى.

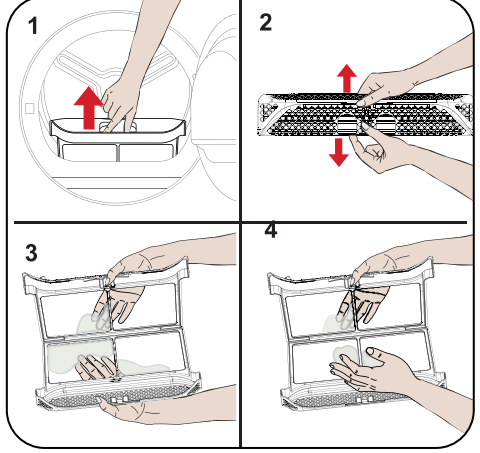


هام: لا تستخدم المواد الكيميائية الصناعية لتنظيف جهاز تجفيف الملابس. لا تستخدم جهاز تجفيف الملابس الذي تم تنظيفه باستخدام مواد كيميائية صناعية.

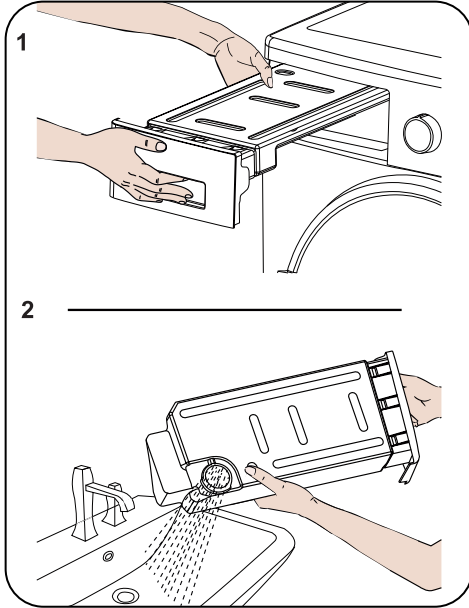
6.1 تنظيف فلتر الوبر

هام: احرص على تنظيف فلتر الوبر بعد كل استخدام.

لتنظيف فلتر الوبر:



6.2 تفريغ خزان الماء



1. افتح باب التحميل.

2. اسحب فلتر الوبر لإخراجه.

3. استخدم يديك أو قطعة قماش ناعمة لتنظيف الوبر.

4. أغلق فلتر الوبر وأعد تركيبه.

بعد استخدام جهاز تجفيف الملابس لفترة معينة من الوقت، إذا واجهت طبقة تتسبب في إعاقة سطح الفلتر، فاغسل الفلتر بالماء الدافئ لتنظيف الطبقة. قم بتجفيف الفلتر جيدًا قبل إعادة

1. اسحب غطاء الدرج وأخرج الخزان بعناية.

2. قم بتفريغ الماء الموجود في الخزان.

3. في حالة تراكم الوبر على غطاء التفريغ في الخزان، قم بتنظيفه بالماء.

4. أعد تركيب خزان الماء.

داخل الجهاز، توجد وحدات استشعار للرطوبة تعمل على اكتشاف ما إذا كان الغسيل جافًا أم لا.

لتنظيف المستشعرات:

1. افتح باب التحميل في الجهاز.
2. إذا كان الجهاز لا يزال ساخنًا بسبب عملية التجفيف، فانتظر حتى يبرد.
3. باستخدام قطعة قماش ناعمة منقوعة في الخل، امسح الأسطح المعدنية للمستشعر وجففها.

هام: نظف الأسطح المعدنية للمستشعر 4 مرات في السنة.

هام: لا تستخدم أدوات معدنية لتنظيف الأسطح المعدنية للمستشعر.

تحذير: نظرًا لخطر الحريق والانفجار، لا تستخدم عوامل المحاليل أو مواد التنظيف أو المنتجات المماثلة عند تنظيف المستشعرات.

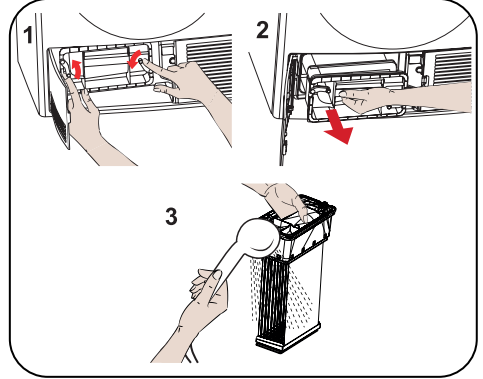
هام: لا تقم بفتح خزان الماء مطلقًا أثناء تشغيل البرنامج. الماء المكثف في خزان الماء غير مناسب للاستهلاك الآدمي.

هام: احرص على تفريغ خزان الماء بعد كل استخدام.

6.3. تنظيف المكثف

هام: قم بتنظيف المكثف عند ظهور التحذير "تنظيف المكثف".

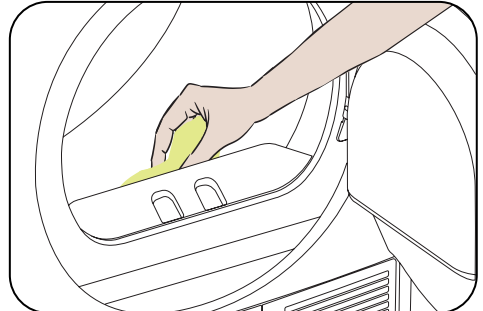
هام: حتى إذا لم يكن "مصباح تحذير تنظيف المكثف LED" قيد التشغيل: نظف جهاز تجفيف الملابس بعد كل 30 عملية تجفيف أو مرة واحدة كل شهر.



إذا اكتملت عملية التجفيف، فافتح باب التحميل وانتظر حتى يبرد الجهاز.

1. افتح القاعدة وحرر قفلي غطاء المكثف.
2. أمسك المكثف من الجزء البلاستيكي واسحبه نحو الخارج.
3. نظفه باستخدام رأس مرش الاستحمام وانتظر حتى تجف المياه.
4. أدخل المكثف بالكامل في مقعده وقم بقفل القفلين.
5. أغلق غطاء القاعدة.

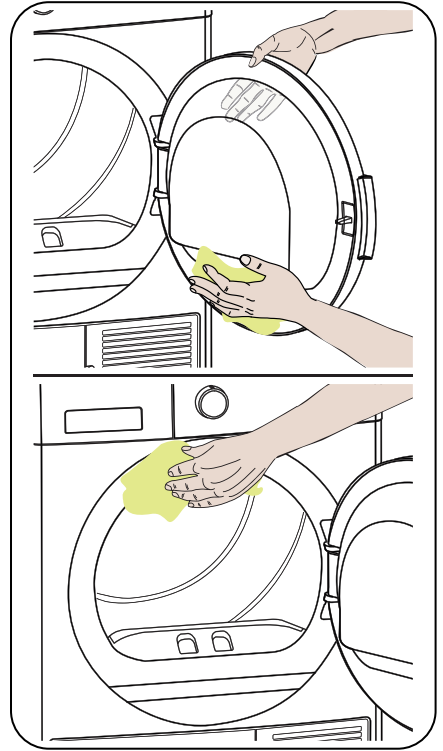
6.4. تنظيف مستشعر الرطوبة



6.5. تنظيف السطح الداخلي لباب التحميل

⚠️ هام: احرص على تنظيف السطح الداخلي لباب التحميل بعد كل عملية تجفيف.

افتح باب تحميل جهاز تجفيف الملابس ونظف كل الأسطح الداخلية والحشية بقطعة قماش ناعمة مبللة.





7. المواصفات الفنية

iLK	العلامة التجارية
iLKDR-V88W	اسم الطراز
الحد الأدنى: 845 مم / الحد الأقصى: 855 مم*	الارتفاع
596 مم	العرض
563 مم	العمق
8 كجم**	السعة (الحد الأقصى)
32,4 كجم	الوزن الصافي (مع الباب البلاستيكي)
34 كجم	الوزن الصافي (مع الباب الزجاجي)
220-240 فولت	الجهد
2700 وات	شدة التيار

*الحد الأدنى للارتفاع: الارتفاع مع عدم استخدام الأقدام القابلة للتعديل. الحد الأقصى للارتفاع: الارتفاع مع تمديد الأقدام القابلة للتعديل بأقصى درجة.

**وزن جهاز تجفيف الملابس قبل الغسيل.

 هام: لتحسين جودة جهاز تجفيف الملابس، تخضع المواصفات الفنية للتغيير دون إشعار مسبق.

 هام: تم الحصول على القيم المعلنة في بيئة مختبرية وفقاً للمعايير ذات الصلة. قد تتغير هذه القيم اعتماداً على الظروف البيئية واستخدام جهاز تجفيف الملابس.

8. استكشاف الأخطاء وإصلاحها

يتم تزويد جهاز تجفيف الملابس بأنظمة تعمل بشكل مستمر على إجراء عمليات فحص أثناء عملية التجفيف لاتخاذ الإجراءات اللازمة وتحذيرك في حالة حدوث أي عطل.

⚠ تحذير: إذا استمرت المشكلة حتى لو قمت بتطبيق الخطوات الواردة في هذا القسم، فيرجى الاتصال بالوكيل أو مزود الخدمة المعتمد. لا تحاول أبداً إصلاح المنتج المتعطل.

المشكلة	السبب	الحل
تستغرق عملية التجفيف وقتاً طويلاً.	قد يكون سطح فلتر الوير مسدوداً.	اغسل الفلتر بماء فاتر.
	قد يكون المكثف مسدوداً.	قم بتنظيف المكثف.
	قد تكون شبكات التهوية الموجودة في الجزء الأمامي من الجهاز مغلقة.	افتح الأبواب/النوافذ لمنع درجة حرارة الغرفة من الارتفاع أكثر من اللازم.
	قد تكون هناك طبقة من الرواسب الكلسية على مستشعر الرطوبة.	نظف مستشعر الرطوبة.
	قد يكون جهاز تجفيف الملابس محملاً بشكل زائد بالغسيل.	لا تحمل الجهاز بشكل زائد.
	قد يكون الغسيل لم يدر بشكل كافٍ.	حدد سرعة دوران أعلى في الغسالة.
الغسيل الذي يخرج ساخناً في نهاية عملية التجفيف، يمنع شعوراً باحتوائه على مزيد من الرطوبة.	⚠ قد لا يكون البرنامج المستخدم مناسباً لنوع الغسيل.	تحقق من ملصقات العناية الموجودة على عناصر الغسيل، واختر برنامجاً مناسباً لنوع الغسيل وبالإضافة إلى ذلك، استخدم البرامج الموقوتة.
	الغسيل يخرج رطباً في نهاية عملية التجفيف.	
	قد يكون سطح فلتر الوير مسدوداً.	اغسل الفلتر بماء فاتر.
	قد يكون المكثف مسدوداً.	قم بتنظيف المكثف.
	قد يكون جهاز تجفيف الملابس محملاً بشكل زائد بالغسيل.	لا تحمل الجهاز بشكل زائد.
	قد يكون الغسيل لم يدر بشكل كافٍ.	حدد سرعة دوران أعلى في الغسالة.
لا يمكن فتح جهاز تجفيف الملابس أو يتعذر بدء تشغيل البرنامج. لا يتم تنشيط جهاز تجفيف الملابس عند ضبطه.	قد يكون جهاز تجفيف الملابس غير متصل بالطاقة.	تأكد من تركيب القابس في المقبس.
	قد يكون باب التحميل مفتوحاً.	تأكد من إغلاق باب التحميل بشكل صحيح.
	ربما لم يتم تعيين برنامج أو الضغط على مفتاح البدء/الإيقاف المؤقت.	تأكد من أنه قد تم تعيين البرنامج وأن جهاز تجفيف الملابس ليس في وضع الاستعداد (وضع الإيقاف المؤقت).
	قد يكون قفل الأطفال نشطاً.	قم بإلغاء تنشيط قفل الأطفال.
	قد يكون باب التحميل غير مغلق بشكل صحيح.	تأكد من إغلاق باب التحميل بشكل صحيح.
	تمت مقاطعة البرنامج بدون سبب.	ربما كان هناك انقطاع في التيار.
انكشمت الملابس أو تلبدت أو تدهورت.	قد لا يكون البرنامج المستخدم مناسباً لنوع الغسيل.	تحقق من ملصقات العناية الموجودة على عناصر الغسيل، واختر برنامجاً مناسباً لنوع الغسيل.
	قد يكون هناك تراكم وبر على الأسطح الداخلية لباب التحميل وعلى أسطح حشية باب التحميل.	نظف الأسطح الداخلية لباب التحميل وأسطح حشية باب التحميل.
	قد يكون خزان الماء ممتلئاً.	قم بتفريغ خزان الماء.
	قد يكون باب التحميل غير مغلق بشكل صحيح.	ادفع باب التحميل حتى تسمع صوت الإغلاق.
	بواب التحميل يفتح وحده.	

المشكلة	السبب	الحل
يضيء/يومض رمز تحذير خزان الماء.	قد يكون خزان الماء ممتلئاً.	قم بتفريغ خزان الماء.
	قد يكون خرطوم تصريف المياه ممتئياً.	إذا كان المنتج متصلاً مباشرة بمخرج الماء، فافحص خرطوم تصريف المياه.
العلامة التحذيرية لتنظيف المكثف تعمل	قد يكون المكثف غير نظيف.	قم بتنظيف المكثف.
رمز تحذير تنظيف الفلتر قيد التشغيل.	قد يكون فلتر الوبر غير نظيف.	نظف الفلتر.
	قد تكون قاعدة الفلتر مسدودة بالوبر.	نظف قاعدة الفلتر.
	قد تكون هناك طبقة تمثل إعاقة لسطح فلتر الوبر.	اغسل الفلتر بماء فاتر.
تعذر بدء البرنامج، ومصباح LED الخاص بتحذير الفلتر يومض	قد تكون قاعدة الفلتر مسدودة بالوبر.	نظف قاعدة الفلتر.
	قد تكون هناك طبقة تمثل إعاقة لسطح فلتر الوبر.	اغسل الفلتر بماء فاتر.
	قد لا يكون المكثف في مكانه الصحيح.	استبدل المكثف.
لا يمكن بدء تشغيل البرنامج أثناء وميض مصابيح التحذير لكل من المكثف، والمرشح.	قد لا يكون المكثف، والمرشح في مكانهما الصحيح.	استبدل الفلتر والمكثف.
	تومض مصابيح التحذير الخاصة بالمرشح، والمكثف على الرغم من وضع المرشح، والمكثف في مكانهما الصحيح.	اتصل بالخدمة الفنية.

9. تحذيرات الأعطال التلقائية والإجراءات اللازمة

إن جهاز تجفيف الملابس مجهز بنظام مدمج للكشف عن الأعطال، والذي يُشار إليه بمجموعة من مصابيح التشغيل الومضة. وستجد أدناه رموز الأعطال الأكثر شيوعاً.

رمز الخطأ	الحل
E03 	قم بتفريغ خزان الماء، وإذا استمرت المشكلة، فاتصل بأقرب وكيل خدمة معتمد.
E04	اتصل بأقرب وكيل خدمة معتمد.
E05	اتصل بأقرب وكيل خدمة معتمد.
E06	اتصل بأقرب وكيل خدمة معتمد.
E08	قد يكون هناك تذبذب في جهد التيار الكهربائي. انتظر حتى يصبح الجهد مناسباً لنطاق العمل.

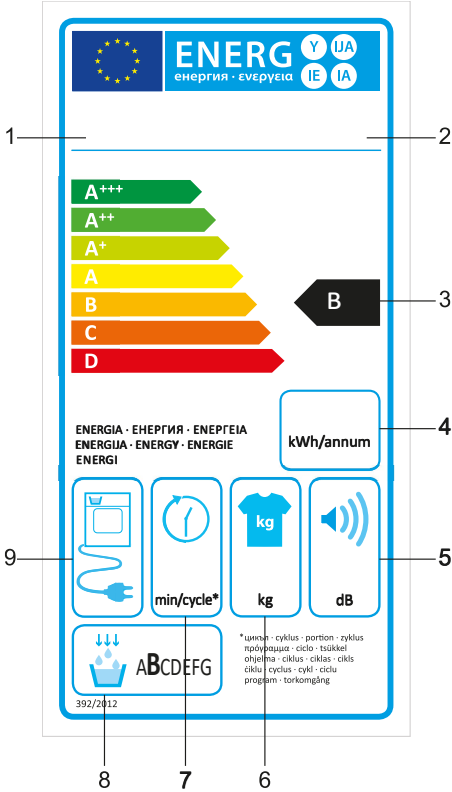
10. حماية البيئة ومعلومات التعبئة

10.1 معلومات التعبئة

إن عبوة تغليف هذا المنتج مصنوعة من مواد قابلة لإعادة التدوير. لا تتخلص من العبوة والمخلفات مع النفايات المنزلية أو غيرها من النفايات. ولكن قم بتوصيلها إلى نقطة تجميع مواد التغليف المحددة من قبل السلطة المحلية.

11. وصف ملصق الطاقة وتوفير الطاقة

11.1 وضع بطاقات الطاقة



1. العلامة التجارية

2. الطراز

3. فئة الطاقة

4. استهلاك الطاقة السنوي

5. ضوضاء أثناء التجفيف

6. ساعة تجفيف الغسيل

7. زمن دورة التجفيف حتى الدولاب للمنتجات القطنية

8. فئة كفاءة التكتيف

9. تكنولوجيا الجهاز

11.2. كفاءة الطاقة

يجب أن تقوم بتشغيل جهاز تجفيف الملابس بكامل طاقته، ولكن تأكد من عدم تحميله بشكل زائد.

عندما يتم غسل الغسيل، يجب أن تكون سرعة الدوران على أعلى مستوى ممكن. سيؤدي ذلك إلى تقليل وقت التجفيف وتقليل استهلاك الطاقة.

تأكد من تجفيف نفس أنواع الغسيل معًا.

يُرجى اتباع التوصيات الواردة في دليل المستخدم لاختيار البرنامج.

للسماح بدوران الهواء، اترك مسافة خلوص مناسبة على الجانبين الأمامي والخلفي من الجهاز. لا تغط الشبكات الموجودة على الجانب الأمامي من الجهاز.

لا تفتح باب الجهاز أثناء التجفيف ما لم يكن ذلك ضروريًا. وإذا اضطررت إلى فتحه، فلا تبقه مفتوحًا لفترة طويلة.

لا تضيف أغراض غسيل جديدة (مبللة) أثناء عملية التجفيف.

يتم جمع الشعر والوبر اللذين ينفصلان عن الغسيل ويندمج في الهواء من قبل "فلتر الوبر". يُرجى التأكد من تنظيف الفلتر قبل كل استخدام وبعده.

بالنسبة للطرز ذات المكثف، تأكد من تنظيف المكثف مرة واحدة على الأقل كل شهر أو بعد كل 30 استخدامًا.

أثناء عملية التجفيف، يجب تهوية البيئة المركب فيها جهاز تجفيف الملابس جيدًا.

بطاقة المنتج	
التوافق مع لائحة اللجنة المفوضة (EU) رقم 392/2012	
ILK	اسم المورد أو العلامة التجارية
iLKDR-V88W	اسم الطراز
8	السعة المقدره (بالكجم)
المكثف	نوع جهاز تجفيف الملابس
B	فئة كفاءة الطاقة ¹⁾
561	استهلاك الطاقة السنوي (كيلوواط/ساعة) ²⁾
أوتوماتيكي	الوضع الأوتوماتيكي لغير الأوتوماتيكي
4,68	استهلاك الطاقة في برنامج المنتجات القطنية القياسي بحمولة كاملة (كيلوواط/ساعة)
2,56	استهلاك الطاقة في برنامج المنتجات القطنية القياسي بحمولة جزئية (كيلوواط/ساعة)
0,46	استهلاك الطاقة في وضع إيقاف التشغيل لبرنامج المنتجات القطنية القياسي بحمولة كاملة P ₀ (واط)
0,96	استهلاك الطاقة في وضع التشغيل الأيسر لبرنامج المنتجات القطنية القياسي بحمولة كاملة P _L (واط)
n/a	مدة تشغيل الوضع الأيسر (بالدقائق)(دقيقة)
	برنامج المنتجات القطنية القياسي ³⁾
134	مدة برنامج المنتجات القطنية القياسي عند التحميل الكامل، T _{تجفيف} (دقيقة)
77	مدة برنامج المنتجات القطنية القياسي عند التحميل الجزئي، T _{تجفيف 1/2} (دقيقة)
101	مدة البرنامج المرجحة لبرنامج المنتجات القطنية القياسي عند التحميل الكلي والجزئي (T _ج)
B	فئة كفاءة التكتيف ⁴⁾
81%	متوسط كفاءة التكتيف في برنامج المنتجات القطنية القياسي بحمولة كاملة C _{تجفيف}
81%	متوسط كفاءة التكتيف في برنامج المنتجات القطنية القياسي بحمولة جزئية C _{تجفيف 1/2}
81%	كفاءة التكتيف المرجحة في برنامج المنتجات القطنية القياسي بحمولة كاملة وحمولة جزئية C _ج
65	مستوى طاقة الصوت لبرنامج المنتجات القطنية القياسي بحمولة كاملة ⁵⁾
لا	مدمج

(1) مقياس من +++A (الأكثر كفاءة) إلى D (الأقل كفاءة)

(2) استهلاك الطاقة على أساس 160 دورة تجفيف من برنامج المنتجات القطنية القياسي في حمولة كاملة وجزئية، والاستهلاك في الأوضاع منخفضة الطاقة. يعتمد استهلاك الطاقة الفعلي لكل دورة على كيفية استخدام الجهاز.

(3) "برنامج التجفيف حتى الدوالب للمنتجات القطنية" المستخدم بالتحميل الكامل والجزئي هو برنامج التجفيف القياسي الذي تتعلق به المعلومات الواردة في الملصق والعلامة، ويعد هذا البرنامج مناسباً لتجفيف الغسيل القطني العادي الرطب، ولذلك فهو البرنامج الأكثر كفاءة من حيث استهلاك الطاقة للمنتجات القطنية

(4) مقياس من G (الأقل كفاءة) إلى A (الأكثر كفاءة)

(5) متوسط القيمة المرجحة - L wa معبراً عنها بقيمة dB(A) re 1 pW



52446841-230114-00

